



# **La prise de décision relative à la fertilisation**

## **Témoignage d'un agriculteur**

**Mathieu CANON**

**Polyculteur – éleveur**

**À Saint-Clément en Thiérache (02)**

# Situation de l'exploitation

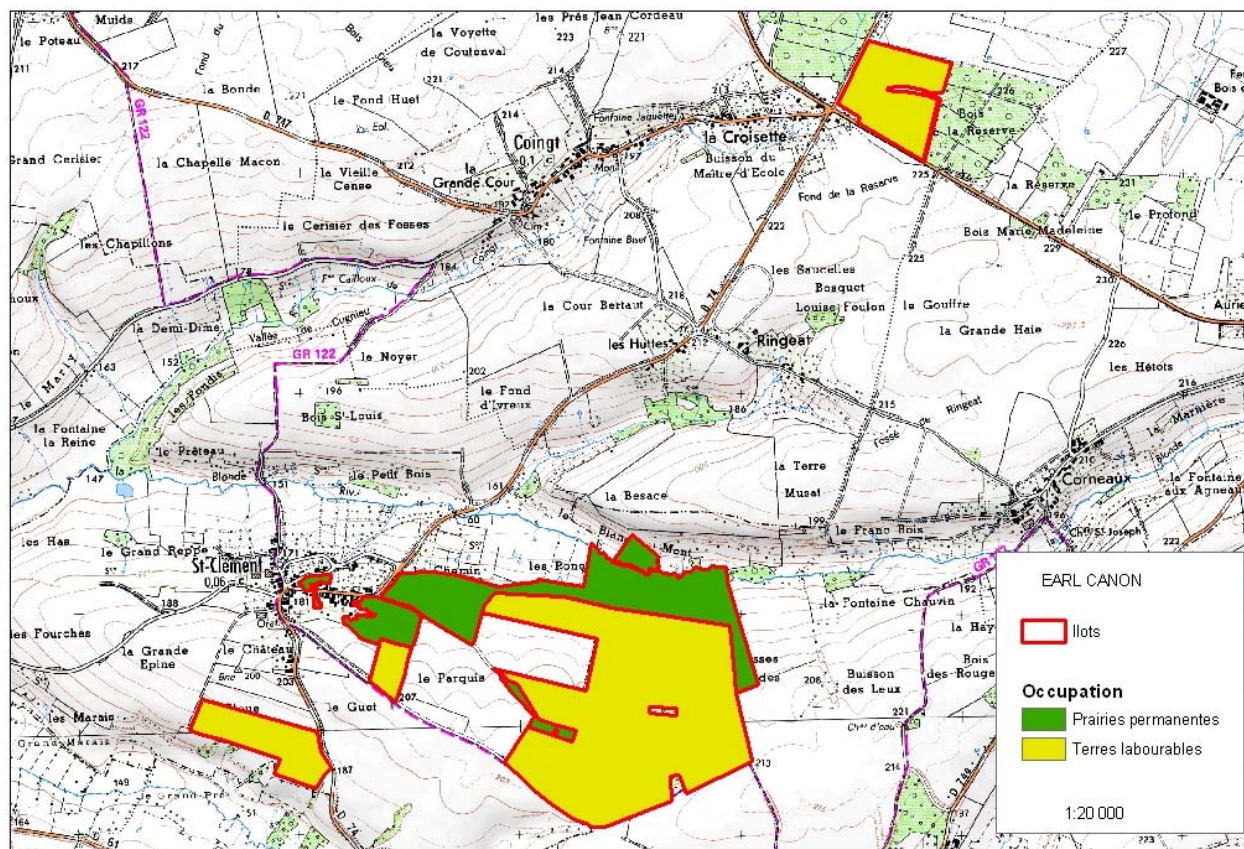
En Picardie, dans l'Aisne



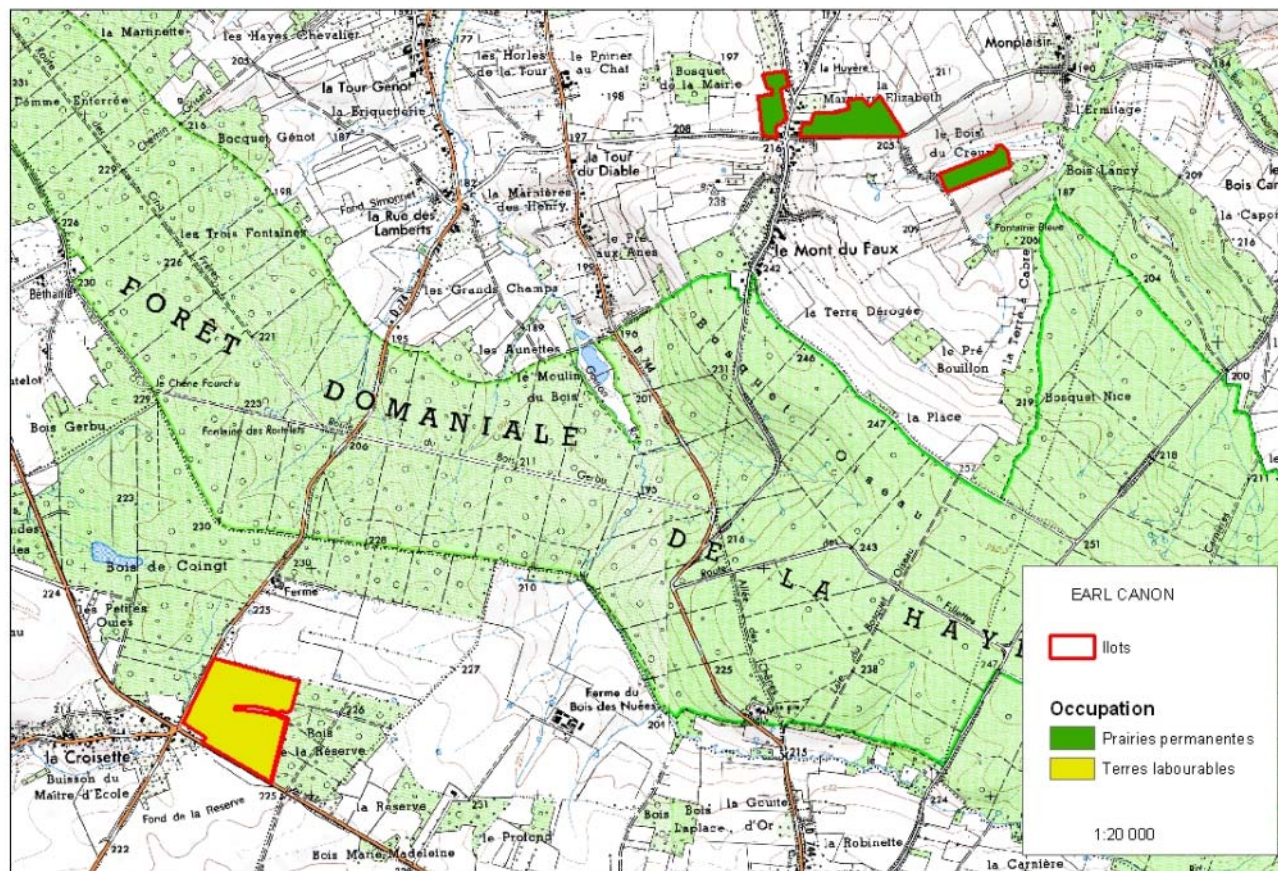
Thiérache : paysage de bocage



# Plan de l'exploitation



# Plan de l'exploitation



# Exploitation de polyculture-élevage

## Les cultures et l'élevage

- **195 ha de terres**
  - 10 ha de prairies de fauches, 40 ha de pâtures
  - 15 ha maïs fourrage
  - 65 ha de blé, 15 ha d'orge
  - 40 ha de colza, 10 ha de betteraves
- **80 vaches allaitantes -> 135 UGB**
  - Tous les animaux sont engraisés :
    - Génisses et vaches de réformes, Taurillons (35)
    - 200 à 250 animaux présents
- **Alimentation de base :**
  - Presque toute l'énergie est produite sur l'exploitation (maïs ensilage, Blé, foin)
  - Achats extérieurs : Tourteau de colza ou Aliment liquide et qq minéraux
- **Système fumier**
  - Pas de travaux de mise aux normes à faire : aire paillée intégrale
  - Toute la paille est ramassée
  - Production de 1200 tonnes Fumiers stockés en dépôt au champ : tout est épandu sur l'exploitation

## Quelques chiffres

- **Historique**
  - 2000 : Installation dans le cadre familial en EARL
  - 2009 : Reprise des parts restantes et de 38 ha
- **Fonctionnement**
  - 1 salarié sur l'exploitation
  - ½ du parc matériel en commun mais des interlocuteurs pour chaque matériel
    - Le pulvérisateur est en propriété à 100%
- **Responsabilités**
  - Le principal = l'exploitation
  - Maire de la commune
  - VP communauté de commune en charge de l'eau
  - Membre de chambre et membre du bureau de l'USAA
- **Conseil**
  - Membre du CETA de Montcornet et reçoit les conseils de fertilisation du LDAR
  - La coopérative n'intervient dans le conseil qu'à titre exceptionnel

# Utilisation des outils de conseil "Azote"

- **Reliquats azoté**

- 2000 : pas de RSH
- 2001-2007 : Contrat Territorial d'Exploitation
  - Engagement à faire un RSH par parcelle et à implanter des couverts végétaux
- 2008 : pause "poste CTE"
  - Très lourd administrativement
- 2009 -> auj : 6 RSH par an

- **Autres outils**

- Pesées de colza en sortie hiver
- GPN : par le CETA
- FARMSTAR cette année : déçu



# Fertilisation azotée sur culture

## Apports de fumier

- **Epandu début septembre**
  - CIPAN systématique derrière
  - Azote au printemps en fonction des RSH
- **Quantités :**
  - Devant betterave : 40 t/ha
  - Devant maïs : 35 t/ha
  - Colza : 20t/ha
- **Doses :**
  - N : Prise en compte dans la méthode du bilan
  - PK : A partir des analyses de fumiers : un apport couvre la fertilisation PK sur deux ans (tête de rotation + blé)
- **Grosse force pour l'exploitation :**
  - Pas de transport pour la paille et le fumier
  - Moins fragile aux augmentations de P et K

## Couverts végétaux

- **Entraîne de gros problèmes de limaces en particulier colza**
  - Obligation laisser repousses pendant 1 mois
  - Difficile de traiter les vivaces
- **Plutôt que crucifères, je passe en avoine**
  - -> je fais pâturer les vaches pendant 1,5 mois

# Fertilisation azotée sur culture

## Calcul de la dose

- **Techniquement**
  - Tout en liquide ou presque
    - Bonne régularité en épandage
    - Stockage à la ferme et commande possible en morte saison
- **Je fais 6 reliquats par an :**
  - devant tous les blés
  - 1 devant culture de printemps
  - 1 devant orge de printemps
  - pas devant colza
  - Sur ces parcelles, le calcul de la dose à apporter est fait
- **Pour le reste de mes parcelles :**
  - Je fais un calcul méthode bilan simplifié sur papier
  - Je tiens un cahier d'épandage sur papier en complément
  - Je préfère éviter la saisie informatique pour l'instant

## En pratique

- **Modalités d'apport sur colza**
  - Pesées et réglette adaptée par mon CETA
  - Farmstar ?
- **Modalités d'apport sur blé**
  - Outils : Reliquat + GPN CETA depuis plusieurs années
  - Fractionnement :
    - Date d'apport : compromis météo / portance du sol
    - 50 au plus tôt au 20 février
    - 100
    - utilisation GPN pour le 3<sup>ème</sup> apport
  - Chaque année : 150 unités sur les deux premiers apports et adaptation sur le troisième avec GPN

# Fertilisation sur prairies

- **C'est le parent pauvre des cultures...**
- **Pâtures**
  - 100 à 120 unités d'azote apportées
  - 60 unité en mars et 50 unités en juin : l'herbe pousse chez nous même l'été (humide)
  - 40 ha pâturés -> >2 UGB/ha

# Achat des engrais et conséquences...

- **Achat des engrais azotés en morte saison (juin)**
  - 60 m<sup>3</sup> de capacité de stockage
  - 1 camion d'azote en big bag
- **Variabilité très forte du cours des engrais**
  - 256 € en juin 2008 (monté à 370 € en août et 190 € en janvier 2009) et 140 € juin 2009
  - difficile de faire les achats au bon moment
- **Conséquence pratique**
  - Quand il faut réduire les charges
    - coût des engrais de fond trop élevé : -> impasse
    - rdt et/ou prix de vente des récolte en baisse : -> impasse
    - La grande majorité des apports = fumier
  - Les conditions économiques n'influent pas sur l'azote sauf en pâtures

# Fumure de fond et amendement

- **Les analyses de sols**

- Une par parcelle, renouvelée tous les 5 ans : 10 à 12 sur l'exploitation.
  - Répartition des analyses sur 2 ans
  - Prélèvement avant moisson blé pour avoir les résultats au moment des apports (juste après moisson)
- Utilité pratique
  - Apports en P, K et surtout chaulage
  - Si choix à faire entre chaulage et PK : chaulage
    - Préfère craie à défécation : action dans la durée

# Poids de la réglementation, du technique et de l'environnement dans la fertilisation

- **La fertilisation doit être avant tout un choix technique et financier quitte à prendre un risque réglementaire**
  - Objectif = EBE
  - Les outils dont on a besoin doivent d'abord être techniques et ensuite il faut les "habiller" réglementairement
    - Les RSH sont techniquement intéressants du coup ça passe mieux
    - Certaines obligations de servent à rien : il faut dans ce cas, mesurer le risque par rapport à la contrainte
- **Environnement : il faudra peut-être faire des choix**
  - Ajuster oui, c'est ce que je fais -> réduire NON car enjeux financier trop important
    - sauf si la recherche nous apporte des nouveautés : variétés avec moins de besoin
  - A proximité des captages : je me demande si on pourra concilier l'agriculture actuelle et la qualité de l'eau "aux normes"
    - On sera peut-être obligés de fermer des puits et changer les cultures sur certains secteurs
    - Il faudra peut-être faire avec le traitement de l'eau
    - C'est un choix politique stratégique

# A l'avenir

- **Je souhaite :**

- Plus de cohérence dans le résultats du conseil entre les outils
  - les couleurs et l'esthétique ne doivent pas primer sur la qualité et la précision du conseil
  - Prêts à prendre le temps de remplir des fiches de renseignement si la qualité du conseil est au rendez-vous : si les renseignements sont demandés c'est qu'ils sont nécessaires au conseil
- Moins d'administratif
- Changer mon pulvérisateur pour avoir un outil plus fonctionnel et plus précis -> aller vers du bas volume ?

- **Je rappelle que :**

- On ne met pas les engrais par plaisir : c'est par ce qu'on estime qu'on en a besoin qu'on les achète !
- C'est la même chose pour les outils de conseil : c'est quand on pense qu'ils sont utiles, qu'on les utilise et qu'on les achète.

# Merci de votre attention !